

VEJEN TIL ARBEJDETS RUM

Siden begyndelsen af min studietid har jeg set vores arbejdsforhold og produktionsmåde som et af de områder, hvor de økologiske problemstillinger for alvor måtte stå deres prøve. Her mødtes idealer meget direkte med det økonomiske incitaments drivkræfter, her var ikke samme frirum til afprøvninger som i hjemmet eller den offentlige sektor. I markedsmekanismernes betingelsessæt kan selv små forskydninger få drastiske følger for den enkelte virksomhed, så her har man indtil for nylig tænkt visionært og dynamisk ud fra alt andet end økologiske og bæredygtighedsmæssige parametre.

Min interesse for virksomhedsarkitektur blev meget konkret i 1991 gennem en opgave, jeg som arkitekt blev bedt om at løse, nemlig at lave nye ankomstforhold til en virksomhed. Senere blev sagen stillet i bero i kølvandet på sammenlægningen af Øst- og Vesttyskland, men mine afsøgninger i forbindelse med opgaven gjorde det klart for mig, hvor svagt rustede vi arkitekter er som rådgivere for virksomhederne. Så man på fågets indsats gennem årene, forekom forståelsen af, hvordan arkitekturen skaber basis for virksomhedskulturen og den enkeltes trivsel, at være håndteret på et ganske simpelt niveau. Indsigten i, hvad arkitekturen *gør* i virksomhederne, virker tilfældig og præget af myter og klicheer, og perspektivet i den faglige indsats synes gennemgående at være spinkelt funderet. Arkitektens egne ambitioner (og bygherrens forventninger) er ofte reduceret til flotte facader og elegante iscenesættelser af længst udlevede virksomhedsforestillinger. Men arbejdsmiljøområdet fortjente samme fortsatte opmærksomhed fra arkitekterne, tegnestuerne, arkitektskolerne og de faglige institutioner, som boligbyggeriet gennem store dele af dette århundrede har været til del - med idékonkurrencer, forsøgsbyggeri, udviklingsprojekter og en fortsat faglig og offentlig debat. Et potentielt arbejdsfelt ligger således uopdyrket hen både på tegnestuerne og på arkitektskolerne.

Parallelt med ovennævnte opgave startede jeg sammen med en lille gruppe gamle studiekammerater en studie-

kreds om økologi og virksomhedskultur. I forlængelse af fælles kulturøkologiske studier i akademitiden var det hensigten at definere en tidssvarende arkitektindsats i virksomhederne, og gradvist modnedes mit ønske om at lave et licentiatprojekt over temaet. Den første formulering heraf (noget ustrategisk) *Virksomhedskultur og virksomhedskultivering*, med det klare sigte at ville indkredse arkitektens og arkitekturens rolle i omlægningen af vore virksomheder til mere bæredygtige størrelser. Gennem den systemiske tilgang ville jeg søge at komme dertil: „hvor vi evnede at se arkitektens opgaver i virksomhederne i en sådan fundamental sammenhæng, at udarbejdelsen af den arkitektur, der repræsenterer virksomheden, rammerne for produktionen og produktionsbevidstheden udspringer af samme forståelse som personalepolitikken, menneskesynet, logoet, markedsføringen, ja, hele virksomhedens indre organisering. Nærmede man sig en sådan indre sammenhæng, ville disharmonien gradvist ophæves mellem det etisk rigtige, det økologisk indlysende og det humant velfunderede overfor virksomhedens markedsføring, image, konkurrenceevne osv. En sådan indre samklang er ... en nøgle til integritet og humant tilsnit i det arkitektmæssige arbejde [og] en nøgle til en mere fundamental løsning af økologiske problemfelter. Sikringen af kommende generationers livsrum forstået som afstanden til økosystemernes bristepunkt er helt afhængige af, at vi får hånd om udviklingen og får kultiveret vores virksomhed.“⁵⁵ Den perspektiverende tekst sluttede med at fastslå, at fremtidens livsrum vil fremstå jo mindre, jo mere det bunder i restriktive lovkomplekser - og jo større, jo mere det bygger på indsiget, frivillighed og indre tilskyndelser.

Jeg fik ansøgningen lige i hovedet igen med en bemærkning om, at den vist hørte mere hjemme på Handelsskolen end ved Kunstakademiets Arkitektskole. Kort tid efter var jeg, med tilknytning til BSA, i gang med at lave et forprojekt under samme temaramme. Ud af dette arbejde fremstod i november 1992 ansøgningen til Forskerakademiet og Ar-

bejdsmiljøfondet, og fra februar 1993 var jeg kandidatstipendiat med projektet *Arbejdets Rum*. Siden da har jeg fastholdt arbejdstitlen *Arbejdets Rum*, fordi den samtidig var åben overfor mange af de planer, hvori arbejdet i et senindustrielt samfund udfolder sig.⁵⁶

Mange arbejdsfelter, specialer og indsigter mødes i gestaltningen af vore virksomheder. Arkitektens opgave og arkitekturens rolle er i den forbindelse svær at definere tilfredsstillende. Arkitekten står umiddelbart for det æstetiske, at det hele er smukt og sammenhængende, men arkitektur som æstetisk speciale løber ind i dybe selvmodsigelser. Den er ikke blot fri kunst og er netop i en situation som arbejdsrummet så uendelig meget mere end fritstående, æstetiserende form. Arbejdsrummets arkitektur sammenfatter en lang række praktisk-funktionelle, strukturelle og produktionsafhængige rationaler. Arkitekturen indvirker i og afbilder den kultur, hvori vi arbejder. Den betinger hele vores psykiske og somatiske velbefindende og griber dybt ind i arbejdsmonstrenes arkitektur, og arkitekturen er med til at definere den modus, hvormed virksomheden griber ind i både sociale, kulturelle og økologiske systemer på mange niveauer. Arkitekturen indeholder og omskriver som en resulterende gestaltning alle disse faktorer.

Arkitekten var tidligere generalisten, der sammenfattede alle disse komplekse mønstre i kunstnerisk form, men „generalisten er død,“ hævdes det ofte i disse år, og givet har generalistarkitekten svære kår i moderne projekterings- og udviklingsopgaver. Dette har mange årsager. Dels kan forståelsen for og udfoldelsesrummet for generalistens potentielle bidrag i moderne, tæt styrede processer ofte ligge på et meget lille sted, dels er generalistarkitekten selv sjældent rustet til at formulere sin naturlige plads og oplever sin intuition og kreativt legende indfaldsvinkel ude af gear med de mange delstadier i bygge- og udviklingsprocesser.

Generalistarkitektens redskab, den kunstneriske metode, indbefattede udover en række konkret forståelige redskaber, intuitionen - en erfaringsform, der formår at løse

Arbejdets Rum

det umiddelbart uløselige og afsøge mønstre i ukendt land. Den kunstneriske syntese evner at danne helheder, som virker logiske bagefter, men ingen deduktiv logik ville kunne slutte sig til. Men denne arbejdsform fordrer et frirum for at kunne virke - et frirum, der i nutidens stadig mere komplekse og specialiserede tilblivelsesprocesser ofte er stærkt indskrænket. Stillet overfor en stadig mere omfattende byggelovgivning, stramt programmerede byggeprocesser og kortsigtede økonomiske rationaler af stor præcision, men med tvivlsomme kvalitative implikationer, er arkitektens rolle idag i langt højere grad vurderet på hundredvis af enkeltparametre end på det samlede arkitektoniske resultat. I mange af dagens byggeprocesser kan forståelsen for generalistarkitektens potentielle bidrag ligge på et meget lille sted. Derfor har jeg med udarbejdelsen af *Arbejdets Rum* særlig gennem de europæiske case-studier villet belyse generalistarkitektens potentiale.⁵⁷ Hvad er det, som han m/k vil kunne bidrage med i udarbejdelsen af tidssvarende rammer for virksomheder? Jeg har søgt at indkredse og perspektivere en vifte af kvalitative forhold, vi som arkitekter er med til at sætte for et *Arbejdets Rum*.

Igennem hele størstedelen af arbejdsprocessen har jeg arbejdet sideordnet med mange elementer og har betragtet ikke bare hvert case-studie, men så vidt muligt også hvert kapitel som enheder, der hver især måtte have deres egen indre virkelighed, deres egen form og afrunding, og samtidig havde deres særlige rolle i den samlede struktur. De mange samtidige arbejdsplaner har betinget den største mulige enhed i tilgangen til projektets enkelte case-studier gennem hele forberedelsesfasen og dataindsamlingsfasen. Først ved den endelige bearbejdning blev de enkelte dele færdiggjort efter tur.

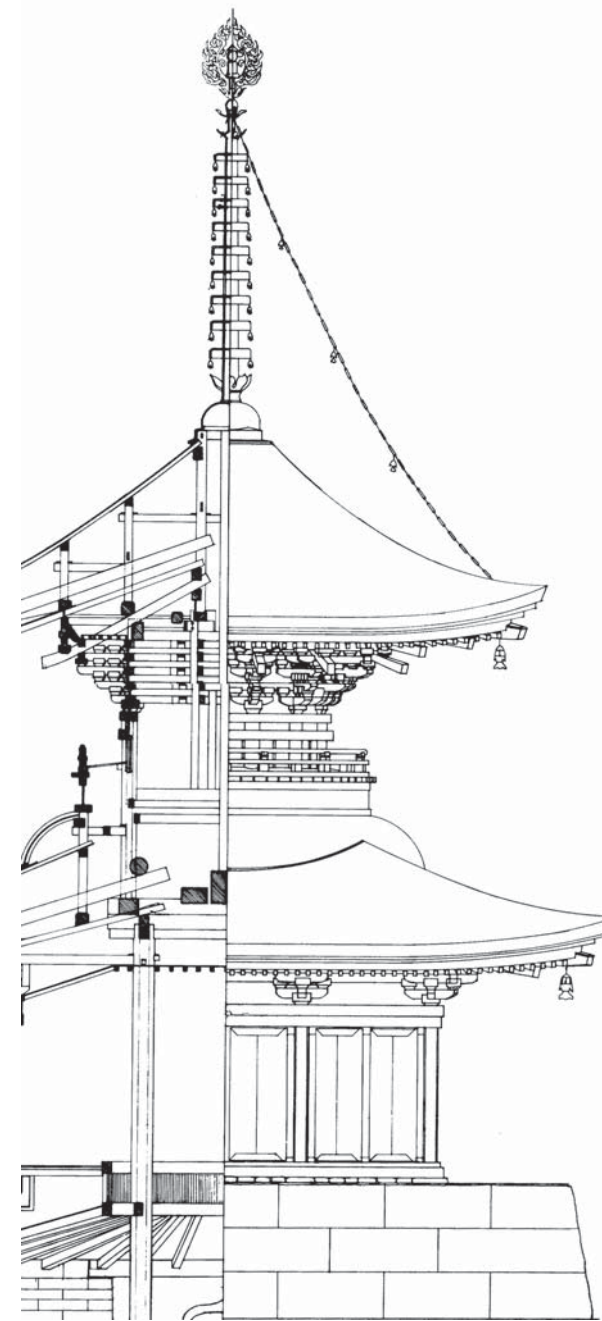
Tidligt i forløbet fremstod den struktur, som jeg længe arbejdede i forhold til - en treleddet størrelse, hvoraf første del rummede generelle tilgange til *Arbejdets Rum*, anden del rummede japanske case-studier, mens tredje del rummede nordeuropæiske case-studier. Hele forberedelsesarbejdet, indsamlingen af data og den første gennemskrivning af projektets enkelte dele er udført indenfor dette koncept. Det indsamlede materiale viste sig dog i løbet af bearbejdningssprocessen så omfattende, at jeg i efteråret

1997 måtte indse det nødvendige i at færdiggøre kun en del af materialet. Det foreliggende er således den japanske del samt de dele af de planlagte generelle dele, som direkte relaterer og underbygger de japanske case-studier.⁵⁸

En femårig studieproces har mange impulser, skridt og stadier undervejs. Heraf synes en række at have haft særlig betydning. I efteråret 1993 var jeg på en uges kursus om „Forholdet mellem arkitektforskning og arkitektpraksis,“⁵⁹ hvor hele viften af forskningsredskaber var til debat i forhold til arkitektforskningens og arkitektfagets natur. I løbet af kurset og mine forberedelser dertil blev det mig indlysende, hvad jeg havde stået tøvende overfor indtil da, at jeg i *Arbejdets Rum* ville søge støtte i en systemisk tilgang - selvom det i lyset af kurset stod klart, at det ville fordrer et stort udviklingsarbejde. Det var i mine forudgående afsøgninger ikke lykkedes mig at finde konkrete anvisninger eller forbilleder herfor indenfor arkitekturforskningen. Nødvendigheden af at søge tilgange med genklang i fagets og det undersøgte natur - hvis man ville nærme sig arkitekturens betydning i livsprocesserne - stod mig efter kurset i Bergen lysende klart. Og råteksten til de herværende indledende kapitler blev til i månederne derefter.

Jeg kom hjem til et gæstebesøg af den finske arkitekturprofessor Juhani Pallasmaa, hvis udsyn blev et andet strukturelt løft i mit arbejde. Hans overlegne håndtering af den fænomenologiske vinkel gjorde det klart for mig, at her var det komplementerende samlingspunkt til case-studierne. Pallasmaa modstiller i et tankevækkende essay, *Phenomenology of home*,⁶⁰ arkitektens bolig med beboerens erfarede hjem. Denne nøgle til forståelse af, hvilke livsrum arkitekter udvirker med deres streger, lod sig umiddelbart overføre til arbejdsrummet, og jeg tog spontant hul på at nedfælde et arbejdsrum eller arbejdsrummets fænomenologi. De mange idé- og tankefragmenter fra de indledende fasers informationssøgning samlede sig meningsfyldt over denne læst, og efterhånden udkrystalliseredes en række hovedtemaer.

Deltagelsen i den tidligere omtalte Indoor Air-konference i Helsinki (pp. 10-11) var en smertelig bevidstgørelse om, hvor vigtigt *menneskesynet* er i den måde, vi spørger på. Det er igennem processen med *Arbejdets Rum* blevet mig



Snit og opstalt af taboto, den esoteriske buddhismes pagode, opført ved Mangan-ji i Tokyo (1991)

stadig mere klart, i hvor høj grad forskningens forudsætninger om ikke determinerer så systematisk præger forskningsresultaterne. Jeg samlede derfor tidligt materiale til et kapitel om mennesket - det menneske, vi udforsker og bygger for - om rum for det kropslige menneske, det sanselige menneske og mennesket som åndsvæsen. Pierre Teilhard de Chardins bog *Fænomenet Menneske* var min tilgangsmæssige guide. „For at blive forstået rigtigt,“ indleder han: „må nærværende bog ikke læses som et metafysisk værk, og endnu mindre som en slags teologisk afhandling, men ene og alene som en videnskabelig afhandling. Allerede valget af titlen viser dette. Intet andet end fænomenet. Men også hele fænomenet.“⁶¹ Lidt længere nede ad siden kursiverer han „bele fænomenet.“

Fra Pallasmaa fik jeg også hans essay, *Architecture and the Seven Senses*, der blev en anden øjenåbner. „Arkitektur er stort set blevet det trykte billedes kunst, fastholdt af det travle kameraøje,“ skriver Pallasmaa: *Retinal architecture* kalder han medievirkelighedens arkitektur og peger på det forhold, at nethindearkitekturen frem for at støtte vores

væren og deltaget i verden gør os til *iagttagere* af verden gennem disse billeder projiceret på nethinden.⁶² Denne distinktion mellem iagttager og deltager er meget præcist håndteret i Anette Krumhards arbejder, som har været en gennemgående inspiration og støtte i min forståelse af tidsdimensionen og hele iagttagelsessituationen i det foreliggende projekt.⁶³

Jeg skrev om mennesket under overskriften *Åndløshed, kropsløshed og sanseløshed i moderne arkitekturtilblivelse*. Kapitlet var stilet til bygge- og indeklimaforskningen med ønsket om, at vi aldrig må glemme hvilken fantastisk, forunderlig og mangefacetteret skabelse, fænomenet menneske er. Teksten tog udgangspunkt i et lille sammenlignende case-studie mellem opførelsesprocesserne for Engolmkirken i Allerød (1994) og en pagode ved det shingon-buddhistiske tempel Mangan-ji i en forstad til Tokyo (1991) - to diametralt forskellige tilgange til det at skabe et nutidigt, sakralt rum. Hensigten var i dialogstudieperspektiv at kaste lys over den fremskredne sekularisering af nutidigt dansk (kirke-)byggeri. Jeg havde forbindelser til Mangan-ji

fra et Japan-ophold i 1989, hvor jeg havde besøgt pagoden, eller *tabotoen*, som en sådan hedder i den esoteriske buddhisme,⁶⁴ under opførelse midt i en moderne forstad til Tokyo - med stort set samme teknikker, værktøjer, ritualer og attituder som ved den esoteriske buddhismes introduktion i Japan i begyndelsen af 800-tallet. Tahotoen blev udført af et byggefirma, som også er leveringsdygtig i sukiya-arkitektur og avancerede glascoatede højhuse.⁶⁵ Jeg gennemførte to interviews i Tokyo i 1994 og 1995 og blev introduceret til en af byggefirmaets ledere. Tilvebringelsen af det fornødne materiale om den esoteriske buddhismes formimpuls og de fornødne informationer om det mangeårige byggeforløb ved Mangan-ji viste sig dog at løbe ind i stadige problemer, så under indtrykket af de øvrige case-studiers stofmængder besluttede jeg at udskille disse fænomenologisk anlagte dele fra *Arbejdets Rum*.

Et andet af afhandlingens generelle hovedtemaer var diskussionen om økologi, bæredygtighed, arkitektur og arbejde. Længe var det planen at konkludere afhandlingens generelle del i et „Charter for bæredygtige virksomheder.“



Engolm-kirken i Allerød (1994) tegnet af Cubo-arkitekter og opført efter arkitektkonkurrence og licitation. Det er et åbent spørgsmål, om ånden har optimale arbejdsvilkår i sådanne sen-modernistiske stiløvelser: Et moderne kirkekoncept som Engolmkirkens er formet over det sociale og det merkantile rum, og kirkerummet er blot et af kirkegadenes mange gode tilbud

Arbejdets Rum

Men dette charter blev sammen med grundlagsdiskussionen om økologibegrebet og den systemiske model udskilt fra afhandlingen i november 1997. I sin form tog charterteksten udgangspunkt i *Charter om europæiske byer for bæredygtighed*, der efter forarbejde af ICLEI, the International Council for Local Environmental Initiatives, blev vedtaget i Aalborg i maj 1994.⁶⁶ Dette såkaldte Aalborg-charter er en konkretisering af, hvad man på bymæssigt niveau kunne gøre for at bidrage til opfyldelsen af Rio-konferencens Agenda 21. Virksomhedscharteret er tænkt som et redskab til en sammenfattende evaluering af et vidt spekter af kvalitative og kvantitative miljøforhold - og dermed et værktøj til præcisering og perspektivering af den enkelte virksomheds strategi for bæredygtig udvikling.⁶⁷ Som det vil fremgå af nedenstående diskussion af det kvalitative case-studies generaliseringspotentiale, følger et sådant charter sig naturligt ind i en afhandling med kvalitative case-studier.

I indledningen til sin bog *Case Study Design*, der har været en uvurderlig guide i gennemførelsen af denne afhandling, diskuterer Robert Yin case-studiets muligheder.⁶⁸ Yin påpeger, at case-studiet er velegnet til samtidige og nutidige situationer, hvor den undersøgte adfærd eller situation ikke direkte kan påvirkes. Case-studiet omfatter til forskel fra det historiske studie direkte observation og systematisk interview, gerne dialogformet (open-ended).⁶⁹ Case-studiets styrke ligger ifølge Yin i dets evne til at håndtere en stor vifte af materiale og indfaldsvinkler: dokumenter, tegninger, genstande, iagttagelser og observationer, interviews, deltagelse osv.⁷⁰

Yin tillægger case-studiets omhyggelige forberedelser stor betydning for den vellykkede gennemførelse. Det må, inden markstudierne påbegyndes, være afklaret, hvilken type case-studie (*single/multiple, holistic/embedded* osv.⁷¹), der er på tale, ligesom udvalget af case-studier må være afklaret. Forud for case-studiets udførelse må der etableres en teoridannelse, en tese eller - som i dette tilfælde - et konsistent net af spørgsmål. Undersøgelsens målsætning må foreligge klarlagt.⁷²

Yin skelner mellem *explorative, descriptive* og *explanative* case-studier.⁷³ Disse kategorier udelukker ikke hinan-

den og er i de her foreliggende to japanske case-studier snarere at betragte som en proces. Med udgangspunkt i det udforskende har jeg, indsporet af afhandlingens arbejds spørgsmål, søgt at beskrive, hvad case-studierne bragte for dagen. Gennem struktureringen af denne beskrivelse har jeg søgt at udfolde det erfarede og forankre det i generelle mønstre på en måde, så det etablerer en mere generel forståelse af den dynamik og de kulturelle processer, som det pågældende case-studie indgår i. Særlig i case-studiet om Shinju-an er dette tredje stadie drevet dertil, at et af de helt centrale forløb i japansk kulturhistorie er udfoldet og perspektiveret i forhold til det i case-studiets nutid iagttagne.

I case-studiet om Hinaya belyser kapitlet *Shin Takamatsus Hinaya* ikke blot Shin Takamatsus Hinaya, men en række andre Takamatsu-projekter som placerer hans bygninger for Hinaya, *Origin I, II* og *III* i et perspektiv, som ikke kunne være aflæst alene af case-studiet snævert forstået som *Origin I, II* og *III*. Gennem en spejling af Takamatsus arkitektur i Stanislaw Grofs fire perinatale matricer



udfolder jeg her en mulig forståelsesramme for en dynamik i Takamatsus indre arbejdsrum og hans udvikling som arkitekt. Det er mig blot magtpåliggende at fastholde, at en sådan udlægning må forstås som en af flere parallelle forklaringsmønstre, som ikke udelukker hinanden (jeg leverer selv flere andre), og at en sådan forklaring ikke må forstås som nogen generel forklaring på, hvad der driver værket i andre arkitekters - eller japanske arkitekters - indre arbejdsrum. Det er en aflæsning af et mønster i et bestemt menneskes arkitektur, som læseren i givet fald ville kunne nikke genkendende til i forhold til bestemte andre arkitekter.

Yin skriver videre, at en forudgående tekstlæsning og systematisk tileggen sig anden relevant forskning på området er en uomgængelig hjælp til at formulere de rette spørgsmål. Man må have en indgående forståelse af sine arbejds spørgsmål, før man går i marken.⁷⁴ Allerede i tilrettelæggelsen må man holde sig sin afleveringsform, sin målgruppe og sit pædagogiske sigte klart, skriver han, og mere værktøjsmæssigt påpeger han betydningen af at etablere en protokol og systematik for kontakt og indsamling



Herbert-Keller-Haus i Stuttgart, hovedkvarter for Diakonisches Werk i Baden-Württemberg, tegnet af Behnisch & Partner (1984). Tv. nordfacaden, hvor man ser det indre atriums oplukkelige glastag, th. ses et udsnit af sydfacaden

af materiale til case-studierne. Eventuelt udføres et forudgående pilotprojekt til forfinelse af bagvedliggende spørgsmål.⁷⁵ Resultaternes anvendelighed og generaliseringsmulighed, påpeger Yin, er afhængig af gode forberedelser.⁷⁶

Arbejdets Rum er ikke bygget op over afprøvningen af en enkelt eller nogle få præcise teser. Snarere er der tale om en række systematiske iagttagelser sammenfattet omkring projektformuleringens problemstilling. Robert K. Yin påpeger i *Case Study Design*, at det eksplorativ case-studie ikke behøver at have deciderede hypoteser som forudsætning.⁷⁷ Det bør i stedet indeholde et overordnet mål for sin undersøgelse. Dette overordnede mål blev foreløbigt tilfredsstillende defineret i projektansøgningens såkaldte korte formulering fra november 1992: *Arbejdets Rum. Arkitekturens betydning for et godt arbejdsmiljø. En perspektivering af arkitektmæssige valg og indvirkning på arbejdsmiljøproblemer af psykologisk, økologisk og æstetisk art.*⁷⁸ Herfra kunne problemstillingen videreudvikles.⁷⁹ Arbejdet med de generelle dele af *Arbejdets Rum* repræsenterede i forhold til case-studierne den løbende underbygning af problemstillingen. Heri lå nøglen til kvalificeringen af det spørgende subjekt.

Yin vender til stadighed tilbage til distinktionen mellem *statistical generalization* og case-studiets kvalitative *analytic generalization*: „At forstå forskellen mellem disse to typer generaliseringer er måske den vigtigste udfordring i det at udføre case-studier.“⁸⁰ Case-studiet åbner mulighed for at generalisere teorier, ikke talstørrelser eller hyppigheder, påpeger Yin: Det fokuserer kvalitativt, ikke kvantitativt i sin generalisering.⁸¹ Den analytiske generalisering bestræber sig på at generalisere et konkret, afgrænset sæt resultater til en bredere teori. Det „repræsentative“ case-studie er en fælde, påpeger Yin. Intet nok så stort og velbelyst case-studie giver muligheder for direkte at generalisere til andre case-studier. I stedet må man gå fra (et (næsten) vilkårligt) case-studie til teoridannelse - på linje med vejen fra forsøg til teori: Der findes ikke repræsentative eksperimenter.⁸²

Robert K. Yin stiller tre indledende spørgsmål: „(a) hvordan [skal man] definere det studerede case-studie, (b) hvordan afgøre, hvilke data, der er relevante at indsamle, og (c) hvordan skal de indsamlede data håndteres.“⁸³ Jeg

tumlede længe med case-studiets definition. Var det arkitekten, var det arkitekturen, var det virksomheden som levende organisme - var det formen, indholdet eller tilblivelsen. Ingen af svarene var i sig selv tilfredsstillende, jeg ville ikke lave nogen biografi, jeg ville ikke binde mig ved afgrænsningen til det enkelte projekt og ikke føle mig forpligtiget til at behandle alle case-studiets mulige aspekter. Kun gradvist, efterhånden som det indledningsvis præsenterede nøglespørgsmål om relationen mellem det ydre og det indre arbejdsrum fremstod som det bærende, opløstes dette tilsyneladende paradoks. Med udgangspunkt i en forståelse af virksomhed som et levende dynamisk system skulle de enkelte case-studier belyse *relationen mellem arbejde, arkitektur og menneske*. To dynamiske tilstande ville derfor stå i centrum, *tilblivelsesprocessen og den løbende vekselvirkning mellem virksomheden som organisme og den arkitektoniske ramme* - mellem liv og form. Arkitektonisk og kunstnerisk form måtte ses i dette perspektiv. Dette kunne perspektiveres yderligere gennem inddragelsen af andre projekter og processer. Case-studiets

ramme var ikke i sig selv målet for beskrivelsen, men udgangspunktet for en beskrivelse, hvis mål med Yins ord ville være at generalisere teoridannelse.

Udvalget af de nordeuropæiske case-studier fandt sted på baggrund af omfattende indsamlinger af litteratur og tidsskriftartikler om virksomhedsarkitektur fra det indledende arbejde i 1992.⁸⁴ Jeg havde som udgangspunkt planer om at finde nogle danske virksomheder og havde forud lavet interviews i bl.a. Crimp og Oticon. Men i den sidste ende tegnede der sig et billede af projekter fra tre af vore nabolande, Tyskland, Holland og Sverige, som supplerede hinanden godt og hver især fremdrog spændende aspekter af *Arbejdets Rums* problematik. Det drejer sig om 1) *Herbert-Keller-Haus*, et administrationskontor i Stuttgart (1984) tegnet af Günter Behnisch (f. 1922), 2) *Centraal Bebeer*, et forsikringssselskab i Apeldoorn (1972 ff.) tegnet af Herman Hertzberger (f. 1932), og 3) *Vidarkliniken*, et antroposofisk orienteret hospital i Järna (1987) tegnet af Erik Asmussen (f. 1913). For hver af disse tre viste der sig en struktur, hvor sammen- eller modstillingen til beslæg-



Wechbertin-Haus, annektsbygning til Herbert-Keller-Haus, tegnet af Behnisch & Partner (1993)

Arbejdets Rum

tede projekter kunne udbygge forståelsen af udgangspunktet. Herbert-Keller-Haus, administrationskontor for Diakonisches Werk i Baden-Württemberg, blev således modstillet det nærliggende og knapt ti år yngre *Weckberlin-Haus* (1993) i Stuttgart, som havde samme arkitekt og bygherre. Vidarkliniken blev tilsvarende set i lyset af arbejdet med Rudolf Steiners (1861-1925) *Goetheanum*-bygninger i Dornach, hvor den antroposofiske arkitekturimpuls blev udfoldet. Centraal Beheer, der er til- og ombygget mange gange siden første del fra 1972, blev dels analyseret i sin egen udvikling, dels modstillet Hertzbergers bygning til det hollandske arbejds- og socialministerium, *Ministerie van Sociale Zaken en Werkgelegenheid* i Den Haag (1990).⁸⁵

Deres forskelligartede arkitektoniske udtryk til trods har arkitekterne i de tre nordeuropæiske case-studier meget til fælles. De er alle tre udprægede generalistarkitekter, og indlevelsen i sagens natur og spørgsmålets egenart har en definitiv indflydelse på den arkitektoniske udformning, hvis formale stringens så at sige vokser ud af opgavens natur.

Med sin antropologisk-lingvistisk funderede strukturalisme er Herman Hertzberger den bedst formulerede af de tre, hvad angår arkitekturens generelle rolle i samfundslivet. Erik Asmussen repræsenterer med sin intuitive tilgang og ballast i det antroposofiske menneskesyn måske den mest forfinede forståelse af samspillet mellem menneske og natur. Günter Behnisch står som proceskunstneren af de tre. Med sine projekteringsteams af overvejende unge arkitekter formår han som få andre at forløse *det særlige* i hver enkelt byggeopgave. Men hvor Hertzberger mest formulerer sig *om* sin byggede arkitektur og arkitekturens generelle rolle i samfundet, er Asmussen eksponent for den intuitive arkitekt, der formulerer sig *gennem* sin arkitektur. Kun Behnisch udtaler sig gerne, klart og bevidst, om sine tilblivelsesprocesser.

Jeg har søgt at lade sådanne forskelligheder og nuanceringer i forhold til den samlede fremstillings problematik virke tilbage på spørgsmålet om, hvad der i det enkelte case-studie blev givet særlig vægt. Gentagne opremninger af sammenfaldende forhold ville blot svække det

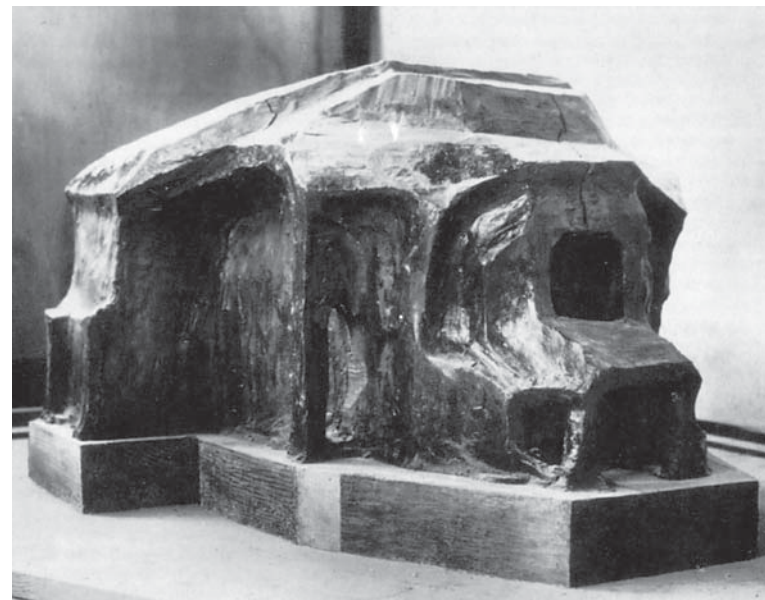
endelige arbejde og øge omfanget til det uoverskuelige.

De udvalgte case-studier føjer sig sammen til en fortælling om skabende virksomhed og kunstneriske tilblivelsesprocesser, som måske for mig selv personligt har været den største oplevelse og vigtigste lære at udtrække af mit arbejde med *Arbejdets Rum*. Jeg har gerne hermed villet dialogstille nutidige forestillinger om kunst- og arkitektur-tilblivelse, præget af koncepttænkning, æstetisk formalisme og en bestræbelse på at „realisere sig selv,“ med andre modi for kreativt virke.

Principielt ligger det i udførelsen af flere parallelle case-studier i samme projekt, at selvom man bestræber sig på fuldstændig identisk tilgang (måleopstilling) er dette ikke muligt, og måske ganske uinteressant. Det vil alligevel være for lille et udvalg til at kunne bære konklusioner af statistisk-kvantitativ art. Jeg forlod således tidligt forestillingen om med udbytte at kunne anvende nogen fælles læst, gennemgående spørgeskema eller blot gennemgående spørgemåde i tilgangen til case-studierne og indså, at den nødvendige kohærens måtte ligge et lag længere tilbage, i den be-



Vidarkliniken, antroposofisk hospital i Järna, tegnet af Erik Asmussen (1987)



Rudolf Steiner: modelforlæg til Det andet Goetheanum, fremstillet i plastelina i skala ca. 1:100, marts 1924. Højde ex. sokkel, 33 cm

vidsthed, der spurgte. Og denne måtte tage den i hver givne situation optimale form. Dér hvor stringensen i et studie som det foreliggende er påkrævet, er i selve tilgangen. I hele det univers, der spørger, ser, iagttager og analyserer hver enkelt del og detalje, må der tilstræbes størst mulig kongruens og kohærens.

Udvalget af case-studier falder, ligesom spørgsmålet om, hvad der i de enkelte case-studier er fremdraget, i sidste ende tilbage på subjektets (mit) livssyn, redelighed og evne til at se, sanse, fordøje, formidle. Subjektets indsigter, livserfaring og uvidenhed bliver således indirekte dette projekts hypoteser og fordomme. Ligemeget hvordan det gribes an, vil der i en opgave som denne uomgængeligt tilbagestå et sansende, iagttagende, registrerende, definerende og strukturerende jeg. Med erkendelsen af den objektive iagttagelses umulighed følger naturligt et næste skridt: at søge det kvalificerede subjekt. Dette bliver dermed samtidig et stadigt redelighedssøgende, et moralsk og etisk spørgsmål. Og i sidste ende et eksistentielt anliggende.

Arbejdets Rum er i sit udgangspunkt en kvalitativ under-

søgelse, hvor det har været magtpåliggende ikke automatisk at oversætte kvaliteter til kvantiteter - ud fra en underliggende antagelse om, at en væsentlig medvirkende årsag til vores arbejdsmiljøers fremmedgørelse, elendigheder og tilfældige kvaliteter er den overdrevne og systematiske kvantificering i erhvervsbyggeriets selvforståelse og regulerende parametre. Resultaterne retter sig derfor kun indirekte til den typiske arbejdsmarkedsorganisation eller politiske institution, hvis håndtering af arbejdsmiljøets kvalitet ofte er helt beroende af kvantitative størrelser. Som berørt i begyndelsen af kapitlet *Metode og tilgang* er dette værk tænkt at formidle *fra* en række særlige situationer *til* andre særlige situationer. Den inspiratoriske kraft kommer fra en række særlige situationer og målretter sig mod andre særlige situationer, udenom stadige standard- og gennemsnitsrelateringer.

Den økonomiske dimension, som ofte tildeles en determinerende karakter, bliver i det kvalitativt betonedede studium af mere principiel karakter. I *Arbejdets Rums* perspektiv kan økonomi aldrig fremstå som mål i sig selv. I

denne sammenhæng er den økonomiske cirkulation et bilde på stof- og ressource-bevægelser, og håndteringen af denne gennemstrømning et redskab til opnåelse af også kvalitative forandringer. Jeg har ikke indsamlet økonomisk dokumentation for de undersøgte projekter, blandt andet fordi det er behæftet med stor usikkerhed at korrigere byggebudgetter for de respektive landes meget forskellige forhold, således at man kan få et brugbart sammenligningsgrundlag. Men jeg har ved udvælgelsen af de europæiske case-studier lagt vægt på, at det ikke var projekter, hvis kvaliteter var opnået på særligt luksuriøse økonomiske vilkår. De undersøgte projekter er alle opført indenfor økonomiske standardrammer - for Vidarkliniken endog væsentligt under standardvilkår. Tilsvarende er arkitekthonorarerne i de europæiske case-studier standardhonorarer. Jeg har hermed villet etablere den situation, at de erfaringer og måder, der bliver fremdraget i case-studierne, er opnåelige og anvendelige, i den udstrækning man har viljen, evnen og åbenheden dertil.

For de japanske case-studiers vedkommende er den kul-



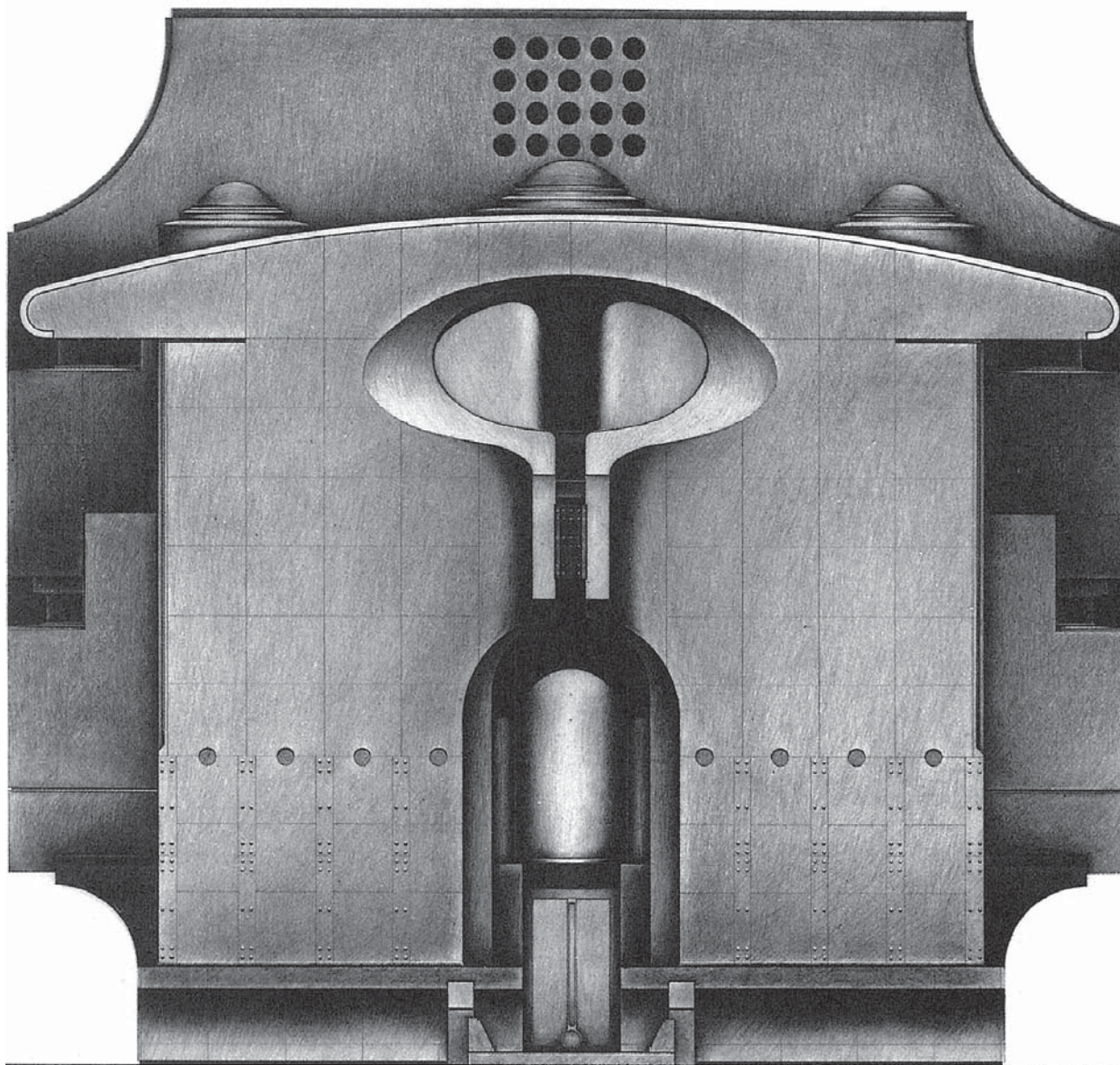
To projekter af Herman Hertzberger, som viser to forskellige veje videre i Hertzbergers strukturalisme i forhold til Centraal Bebeer i Apeldoorn (1972). Til højre er det en strukturelt set yderst kompleks videreudvikling i det hollandske arbejds- og socialministerium i Den Haag (1990). Til venstre er det Benelux Merkenbureau (1993) med dets sprængte kontorgangsmotiv

Arbejdets Rum

turelle indlejring og den økonomiske situation så radikalt anderledes, at det ikke giver mening at søge økonomiske standard-vilkår.⁸⁶ Og selvom case-studiet om Hinaya har udgangspunkt i en virksomhedsøkonomisk solstrålehistorie, hvor virksomhedens omsætning blev fordoblet indenfor det første år efter opførelsen af det af arkitekten Shin Takamatsu (f. 1948) tegnede nye hovedkvarter, *Origin I* (1981), så tør jeg godt love, at sådan ville det ikke gå, hvis Takamatsu fik en tilsvarende opgave i Danmark. De japanske case-studier, som er behandlet i det følgende kapitel, er i højere grad valgt ud fra deres dialogpotentiale overfor det indre arbejdsrum.

Arbejdet med case-studierne og de generelle temaer er udført parallelt frem til det stadie, hvor der efter udførelsen af markstudierne forelå råmanuskript for alle afhandlingens dele. Kun i den endelige gennemskrivningsfase blev delene færdiggjort en ad gangen. *Fordelen* derved var opnåelsen af størst mulig integritet i afhandlingen - ud fra de tidligere præsenterede tanker om, at projektets enhed ikke blot lå i den indledende afklaring af afhandlingens arbejds spørgsmål, men måtte søges i en stadig forfinelse af forståelsen for, hvordan det spørgende subjekt mødte sit objekt. *Ulempen* har været, at det først sent i forløbet stod klart, hvor stort et arbejde, det var at bearbejde det påbegyndte til det endelige resultat. Denne proces viste sig så tidskrævende og det indsamlede materiale i sin udfoldelse så omfattende, at det i november 1997 blev nødvendigt at lave et operativt indgreb i den oprindelige enhed.⁸⁷

Hvor de japanske case-studier havde været tænkt som hver især kommenterende overfor en kerne af nordeuropæiske case-studier, hvis erfaringsunivers alt andet lige ligger tættere på dansk virkelighed, så stod de japanske case-studier nu som hovedteksten.⁸⁸ Målgruppen og hele sigtet forskød sig hermed. Nu måtte dialogstillingen primært bero på læserens forudsætninger. Det operative indgreb var et svært valg at træffe, men den oprindeligt planlagte afhandling var ved at udvikle sig til en mastodont, der ville virke afskrækkende blot ved sit omfang. Så jeg håber, at materialet vil kunne fremstå klarere derved. Virksomhedscharteret og de tre nordeuropæiske case-studier vil blive færdiggjort som selvstændige enheder.⁸⁹



Shin Takamatsu: *Origin I*, facade mod øst, nyt hovedkvarter for det 250 år gamle tekstilfirma Hinaya, Nishijin, Kyoto (1981)