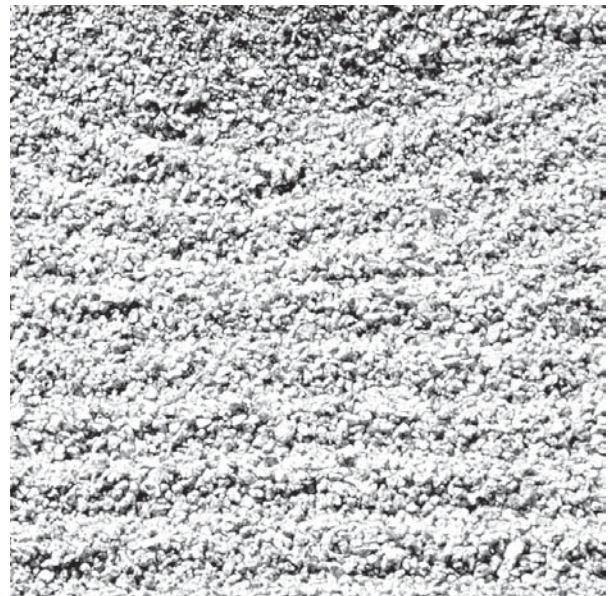


ARBEJDETS RUM



To japanske case-studier
formet omkring
tekstilvirksomheden Hinaya og
zen-templet Shinju-an

Ph.D.-afhandling indleveret ved Kunstakademiets Arkitektskole, København, maj 1998



Indledende snit i Arbejdets Rum

Introduktion til Arbejdets Rum	5
Metode og tilgang	7
Dialogstudiets potentiale	15
Vejen til Arbejdets Rum	21
De japanske case-studier	29
Uddrivelsen fra Paradis	33
Den menneskelige udfordring	47
Arbejdets ABC	55
Den japanske ABC	61
Noter, indledende kapitler	79
Litteraturliste, indledende kapitler	113

Hinaya - en tekstilvirksomhed i Kyoto

Boblearkitektur	119
Shin Takamatsus Hinaya	143
Izukurans Hinaya	177
De ansattes Hinaya	193
Noter, Hinaya	203
Litteraturliste, Hinaya	231

Shinju-an - et zen-tempel i Kyoto

Prolog, et lille stykke aftalekultur	239
Shinju-an og Daitoku-ji	243
Arbejdet i zendoen	251
Ikkyus living zen	261
På havearbejde i Shinju-an	279
Shinju-ans dagligdag	297
Zen og kunstnerisk arbejde	305
Refleksioner i te-rummet	313
Noter, Shinju-an	387
Litteraturliste, Shinju-an	463

Appendiks I: Personliste for Shinju-an case-studiet	471
Appendiks II: Japanske ord og begreber	475
Appendiks III: Historiske epoker	491
Appendiks IV: Kortskitse over Japan	493
Kolofon	496

TAK

Undervejs med *Arbejdets Rum* har jeg ofte haft den følelse, at projektet så at sige fandtes allerede og tålmodigt ventede på, at jeg samlede det op og fik brikkerne til at passe sammen i det store puslespil. Talrige er de mennesker, som med deres indsats, spørgsmål og velvilje har muliggjort vejen frem og været med til at gøre det til en spændende og dybt vedkommende rejse. En hjertelig tak til alle, der har været med til at gøre *Arbejdets Rum* mulig.

Under forberedelserne til case-studierne har mange mennesker rundt omkring i verden taget smukt imod, vist stor velvilje over for min tilstedeværelse og mine spørgsmål og generøst givet af deres tid. Uden denne velvilje havde dette projekt ikke været muligt at gennemføre - så mange tak for det.

Forskerakademiet, Arbejdsmiljøfondet og Kunstakademiets Arkitektskole stillede mig fra 1993 i en fantastisk arbejdssituation, som jeg er meget taknemlig for og håber at kunne kvittere for med denne afhandling. Forud havde Byggeriets Studiearkiv givet mig muligheden for at udarbejde det forprojekt, hvoraf *Arbejdets Rum* spirede frem. Flemming Skude har siden da på inspirerende og engageret vis fulgt processen som vejleder. Mange tak for det.

I forbindelse med mine Japan-ophold i 1994 og 1995 trådte en række fonde til med støtte og var således med til, at jeg kunne give dialogstillingen med den japanske kultur den tyngde i *Arbejdets Rum*, jeg ønskede. Endnu en varm tak for det. Tak også til Günter Nitschke ved *Institute for East Asian Architecture and Urbanism*, som under mit ophold i Kyoto velvilligt stillede instituttets faciliteter til rådighed.

En gruppe mennesker har undervejs læst og debatteret mine skrivelser og har med deres stabiliserende og korrigerende, opmuntrende og præciserende kritik ydet en uvurderlig indsats, uden hvilken en skriveproces som denne ikke kunne gennemføres. Hjertelig tak for det, særlig til Hilary Adler Fenchel, Morten Jacob Hansen, Poul Hvass, Anette Krumhardt og Hans Lauritsen.

København, maj 1998



INTRODUKTION TIL ARBEJDETS RUM

Dette århundredes teknologiske udvikling griber i disse år voldsomt ind i alle områder af vort samfund. Det globale marked og industrirobotternes fremmarch fører i stadig højere grad arbejdet bort fra det konkrete og lokalt forankrede. Informationsteknologien sammenvæver det globale samfund med helt nye strukturer og værktøjer, som synes at virke revolutionerende tilbage på vores opbygning og videreførelse af viden. Bioteknologien har ført os til tærsklen af et rum, hvor vi på hidtil ukendt vis leger med i naturens skaberværk. Mønstre og værdisystemer i vor kultur, etik og moral, som er opbygget og nedarvet gennem generationer, kan knapt følge med i omstillingen til alt det nye og synes indimellem helt at gå til grunde i de hastige omstillingsprocesser. Vores arbejdssituation, vore arbejdsmåder og opfattelser af, hvad arbejde er og kan være, står over for grundlæggende forandringer. Ingen vil gå fri heraf, og kun ét er sikkert, den lykkelige fremtid vil fordrø en gennemgribende kultivering af vor handle måde, vore virksomheder, hele vort samfunds aktivitets- og produktionsmåde. Vores nuværende måde udgør en parentes i verdenshistorien, et kortvarigt, uholdbart overgangsfænomen med katastrofale psykologiske og økologiske følgevirkninger.

Karakteren af vore miljøspørgsmål er nøje forbundet med vores produktionsmåde, og udviklingen af et mere bæredygtigt samfund vil indebære omfattende omstruktureringer heraf. Vores produktionsmåde afstedkommer ikke blot omfattende bevægelser af råstoffer, halvfabrikata, produkter og spildprodukter - med de dermed forbundne miljøproblemer. Vores virksomheder definerer samtidig et både psykisk, socialt, etisk, æstetisk og kulturelt miljø. Visse områder er i dag under begyndende økologisering, men hele vores bykultur, hele vores indlejring i det levende globale økosystem, herunder i høj grad vores produktionsmåde, arbejds- og virksomhedskultur står for tur og afventer endnu det perspektiv, der kan håndtere de overmåde komplekse problemstillinger.

Med al respekt for den miljøindsats, som disse år griber om

sig, er den præget af det politiske systems og den nuværende miljøekspertises tilbøjelighed til at kvantificere og sektorisere miljøspørgsmålet. Grænseværdier og emissionsgrænser som CO₂-loftet definerer i det gode miljøets navn konkrete rammer for det menneskelige aktivitetsniveau og aktivitetsform. Men disse grænser siger ikke i sig selv særlig meget om den oplevede kvalitet af miljøet indenfor disse afstukne rammer for det menneskelige miljø, og de inviterer kun meget indirekte til de nødvendige innovative og kreative skridt videre. Selve begrænsningen som styringsmulighed har nogle grundlæggende problemer - ikke bare ved at være forbundet med tvang og sanktion, men ved at fastholde et utidssvarende og ubæredygtigt forhold mellem virksomhed og autoritet.

Fremtidens bæredygtige virksomhed må ud fra en udviklet forståelse af sin indvirkning i sociale, kulturelle og miljømæssige sammenhænge udvikle en aktivitetsmodus, som naturligt lever indenfor og respekterer de grænser for menneskelig aktivitet, vi stadig mere påkrævet må definere og overholde. Men gennemførelsen af sådanne omlægninger må foretages, så de ikke blot lever op til en sum af eksternt definerede miljø-parametre, men udspringer af virksomhedens særkende og indebærer en positiv udvikling af virksomhedens sociale og kulturelle miljø. En reelt bæredygtig virksomhed kan ikke nøjes med at fokusere på produktionsgangen. Den må igennem produkter og produktudvikling, medarbejderpolitik, reklameetik og informationspolitik virke for stadig mere bæredygtige livsformer.

Vort stadig voksende industrielle kompleks' gave til menneskeheden er tid - oceaner af fri tid. Måske for første gang i menneskeheden er der udsigt til, at vi ikke behøver at trælbinde hinanden i mere eller mindre tilfældige arbejdssituationer af tvivlsom lykke og trivsel. Vi kan byde hinanden livsbekræftende rammer for udfoldelse, gøre arbejdet til en leg, en glæde, en i alle henseender udviklende situation, en udfordring af eksistentiel betydning. Vi kan skabe værdige livs- og arbejdsrum for hinanden, hvor arbej-

det bliver løn i sig selv og arbejdssituationerne er båret af dyb psykologisk indsigt. Dette vil fordrø en fælles indsats på mange planer, og forudsætte et visionært udviklingsarbejde med bidrag fra alle faggrupper og indsigter. Det vil ikke mindst fordrø intens bearbejdning af generationers indgroede vaneforestillinger og handlingsmønstre. Hævdvundne men udlevede sektor- og faggrænser står for fald. Men virksomhederne, produkterne og omgivelserne kan kun blive bedre derved.

Trods den megen tale om arbejdssituationens totale forandring er der samtidig en vis konstans, en kerne af fælles værdier for tømmeren, husmoderen og den netværksopkoblede distancemedarbejder: glæden ved gode værktøjer og godt arbejde, glæden ved at gøre et godt stykke arbejde og arbejdets centrale betydning for den arbejdendes selvopfattelse og personlige udvikling. Enhver arbejdssituation bærer stærke arketyperiske mønstre, og knytter os på tværs af tid og kultur til hele menneskeheden. En dybere forståelse af arbejdsrummets fænomenologi og eksistentielle dimension er uomgængelig i udviklingen af gode arbejdspladser - men en sådan forståelse af den kulturelle dimension i arbejdsrummet og virksomhedens kulturelle ansvar er i mange af dagens arbejdsrum af tilfældig, næsten rudimentær karakter.

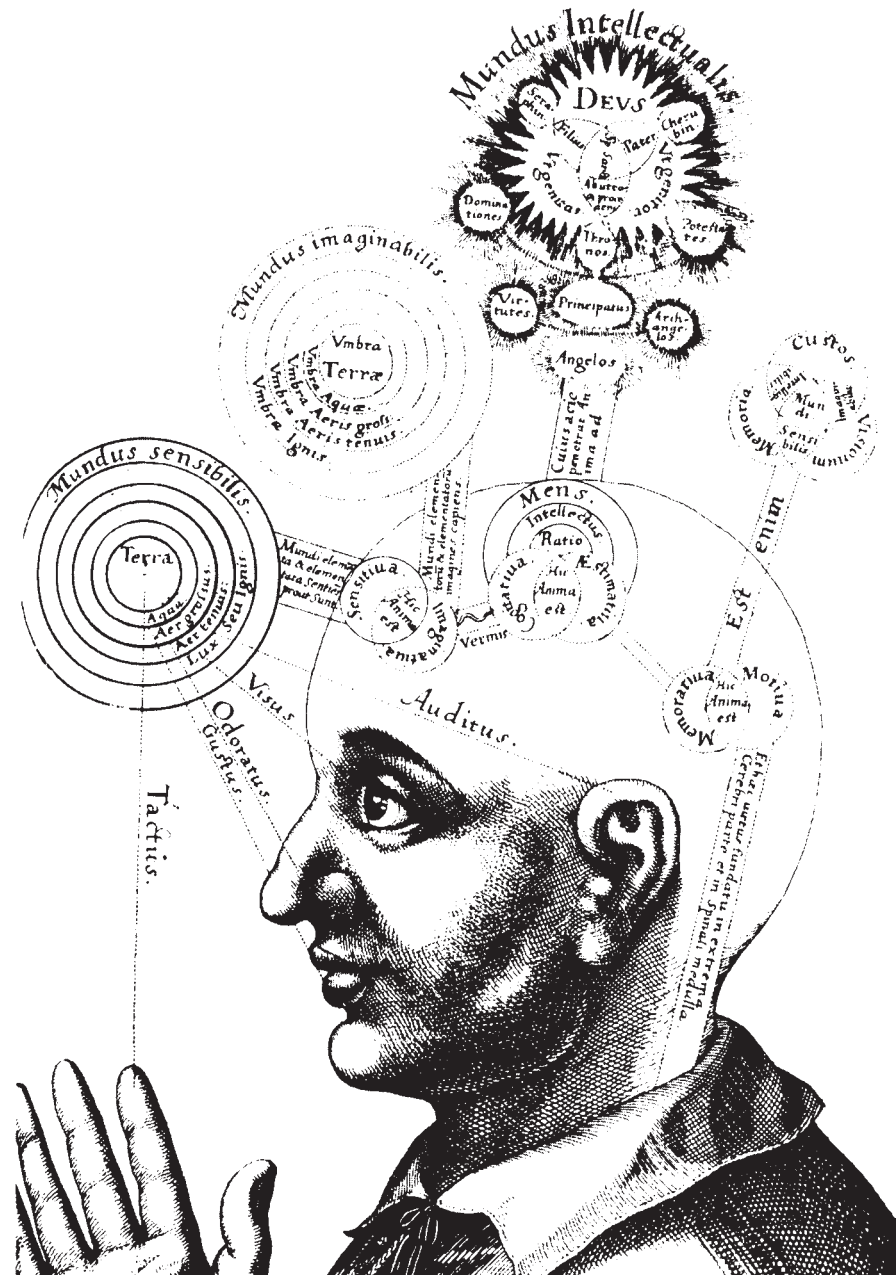
Vores hjemlige arbejdsrum værdisystemer og begrebsdannelser, moral og etik er stadig dybt forankret i et kristent kulturunivers. Dette arbejdsrum møder i de her foreliggende case-studier japanske arbejdsrum. I denne dialogstilling ligger et godt forståelsesredskab. Gennem spejlingen i fundamentalt andre måder at opfatte sig selv, sit arbejde, sit land, naturen og arkitekturen på, opnår vi, at størrelser i vore attituder til livet, arbejdet og medmennesket, som er så tæt på, at vi tager dem for givne, kommer til at fremstå i et relativiseret perspektiv. Uden på nogen måde at ville romantisere de ofte pauvre forhold i tidligere tiders arbejdsrum, så er der i aflæsningen af arbejdets rødder og udspring megen inspiration at hente til udviklingen frem-

Arbejdets Rum

over. Sine steder i historien findes der formuleret og praktiseret et bevidsthedsrum omkring arbejdssituationen, som rækker langt ud over overlevelseskampen og dens moderne ækvivalent, den økonomiske hensigtsmæssighed. Det foreliggende arbejde rummer en række eksempler fra den østasiatiske kultursfære, men samme afsøgning kunne have udfoldet sig indenfor en europæisk kulturtradition. Nutidens arbejdsrum er automatisk indspundet i markedsmechanismerne, men vi kan gennem at dialogstille vore nutidige arbejdsrum med sådanne arbejds traditioner åbne for i det moderne arbejdsrum også at arbejde i forhold til livet.

Måske står vi som arkitekter med et særligt ansvar herfor. Arkitektens arbejdsfelt, arkitekturens konkrete udformning, har vidtgående indflydelse på vore arbejdsforhold på en lang række områder af kvalitativt særdeles forskelligartet natur. Mit mål med *Arbejdets Rum* har været at bidrage med en række brikker til denne mosaik. Fokus er lagt på tilblivelsesprocessen og de tilgrundliggende ideer, idet det er min overbevisning, at det er herfra, at vi kan lære af hinandens erfaringer, frem for alene at forholde sig til de resulterende former. Det er mit håb at denne bog vil kunne inspirere alle involverede i om- og udformningen af vore arbejdssteder. Vi står i udviklingen frem mod værdige og bæredygtige virksomheder overfor en stor og nødvendig, tværfaglig indsats.

Dette problemkompleks indbefatter i den sidste ende også spørgsmålet om det enkelte menneskes attitude til sit eget liv. Vi kan ikke skabe arbejdsglæde for andre eller påtvinge en bestemt adfærd. Vi kan gennem en sum af indsatser i arbejdsforhold, de arkitektoniske rammers udformning, ledelsesformen og den måde, hvorpå vi møder vore medarbejdere, søge at stimulere, underbygge, foranledige og anspore til en åben attitude i arbejdslivet - og herved nære arbejdsånden. Trives den, kan selv radikale initiativer bære frugt. Er den ikke til stede, snigløbes selv gode initiativer af træghed, sløvhed og den lille modstand. Deri ligger ikke, at det ikke nytter noget - tværtimod. Vi må blot holde os for øje, at vi omkring vore arbejds situationer håndterer så komplekse sammenhænge, at vi kun kan arbejde med håbet om at indvirke i den ønskede retning. Vi må først og fremmest arbejde i den rette intention.



Den spirituelle hjernes struktur ifølge lægen og alkymisten Robert Fludd (1574-1637), se note 1